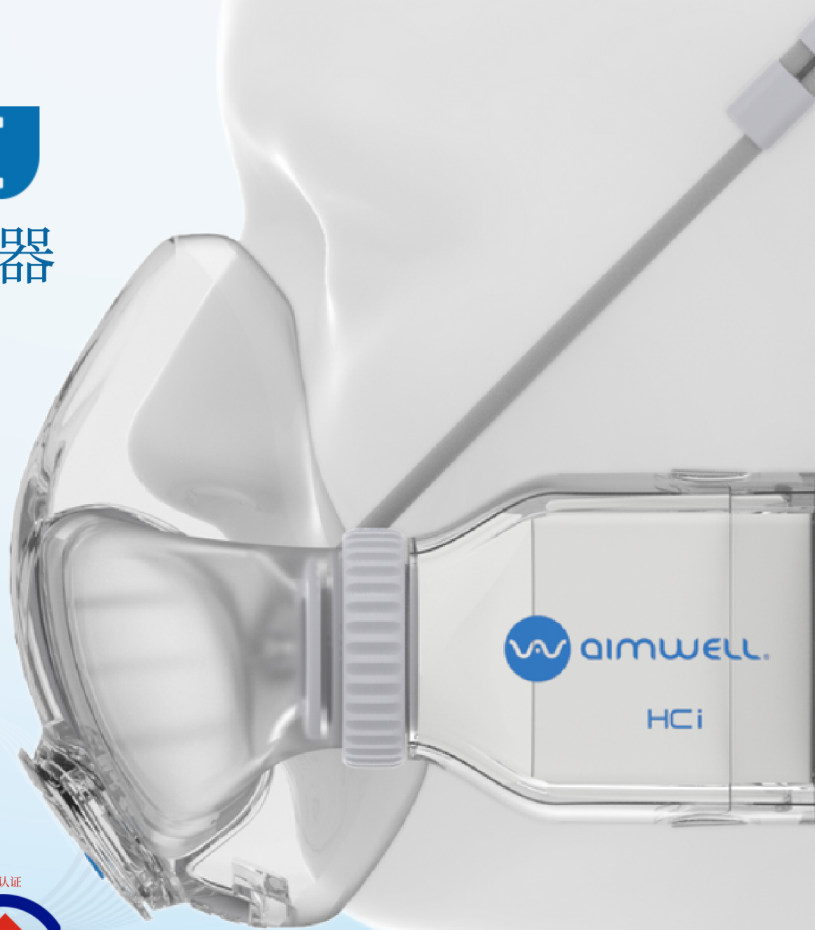


AYO HC

医用空气过滤呼吸器



用户手册



BSI认证产品

ASNZS 1716:2012 许可证: BMP 编号 793811

世界上第一款可重复使用的医用空气过滤呼吸器

内容

前言	3
简介	3
警示和安全说明	3
了解您的 AYO HC	4
产品配置	4
AYO HC 组件	5
如何使用	6
模块连接	6
佩戴	7
取下	8
模块分离	8
更换滤芯	9
如何选择面罩大小	11
快速漏气检查	11
佩戴贴合度测试	12
维护	17
贮存	19
更换/消耗品	20
技术规格	21
故障排除	22
其他信息	22
免责声明	23
有限责任	23
保修期	23
联系方式	23

前言

在使用 AYO HC 空气净化呼吸器 (APR) 之前，用户必须阅读并理解用户手册并保留该手册以供参考。不遵守本产品的使用说明可能会对用户的健康造成不利影响，并可能导致保修失效。

介绍

恭喜您购买了世界上第一款可重复使用的医用呼吸器---AYO HC 空气净化呼吸器。

该认证产品比传统 N95 口罩提供更可靠、更有效的保护，可以说它的面世在医用和非工业呼吸防护领域树立了新标准。

警示和安全要求

安全守则

在正确使用的前提下，AYO HC 有助于防止传染性气溶胶传播、花粉、城市空气污染和空气中的非油性颗粒污染物。用户必须遵守以下安全说明，以避免对您的安全和健康造成可能的危害：

- 每次使用前检查呼吸器。如果面罩损坏或缺少零件，请勿使用。
- 过滤器需要定期更换。详细信息将在第 5 章（如何使用 - 更改过滤器）中进行说明。
- 不使用时，将呼吸器存放在清洁干燥的区域。

应用范围与限制

- 适用于非油性颗粒的呼吸防护。
- 本产品不适合存在明火的作业场所。
- 本产品不适合学龄前儿童或超小脸庞人士使用。
- 本产品不适合氧气浓度低于19.5%的缺氧场合使用。
- 本产品指定防护因数为10，只适用于相应防护级别要求的场所。
- 请勿在对空气中危险污染物的种类和浓度未知的环境中使用呼吸器。
- 请勿使用呼吸器进行逃生。
- 除非已离开污染区域，否则请勿摘下呼吸器。
- 请勿在非本说明书建议的情况下私自替换、修改、添加或省去本产品的任何组件。
- 仅供剃须干净的人员使用。面部毛发会降低该呼吸器的保护效果。

■ 了解您的 AYO HC

产品配置

AYO HC 包含三个主要组件：面罩组件 (MA)、呼气模块 (HCo) 和进气模块 (HCi)。

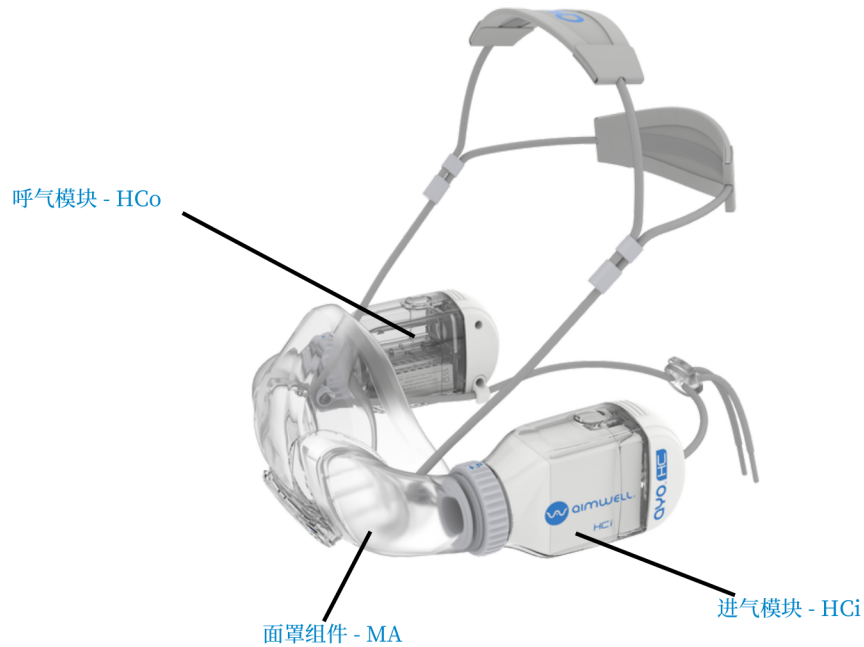
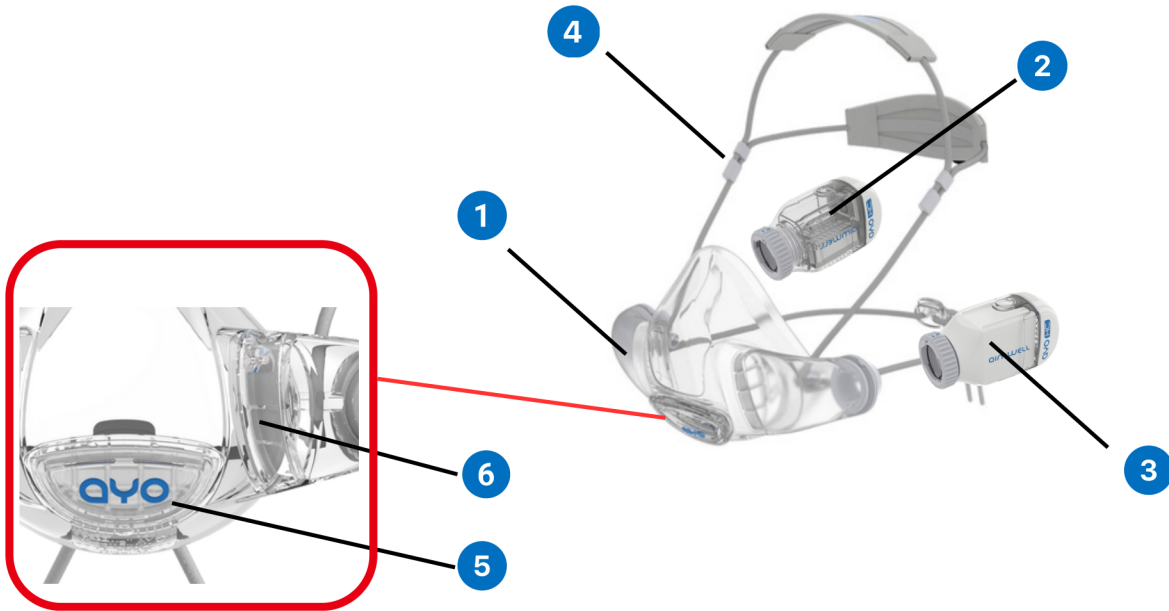


图 1 - AYO HC 配置

AYO HC 组件

AYO HC 设计用于在佩戴时过滤进气。可拆卸的 HCo (2) 和 HCo (2) 安装在 AYO MA 面罩组件 (1) 上，该面罩组件通过可调节头带固定在面部。



AYO MA 面罩组件包括硅胶面罩、桥接组件和可拆卸头带。

桥接组件由一个助于讲话传声的传声膜 (5) 和一个进气单向阀 (6) 组成。

通过选择适当的面罩（小、中、大）以及调整头带的松紧度，来确保良好的舒适度和口罩的密封性。

■ 如何使用

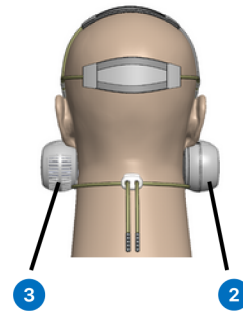
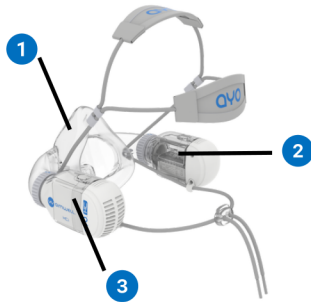
⚠ 使用前检查:

- 确保主滤芯正确安装，进气模块端盖扣好。
- 如需呼气滤芯，确认正确安装，并将呼气模块端盖扣好。

模块连接

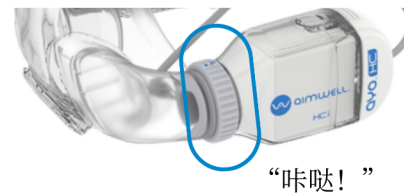
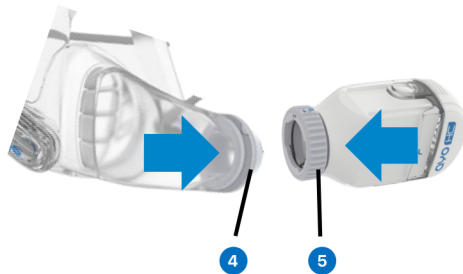
⚠ 将模块连接到面罩的正确一侧非常重要。

进气模块 HCi (3) 安装在 AYO MA (1) 的左侧，呼气模块 HCo (2) 安装在 AYO MA (1) 的右侧。



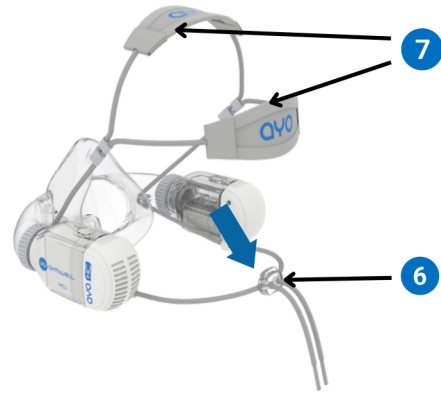
模块连接到口罩

将面罩 (4) 上的推入式插头插入 HCo / HCo (5) 插座，当听到“咔哒”一声，表明 AYO MA 已与模块连接成功。

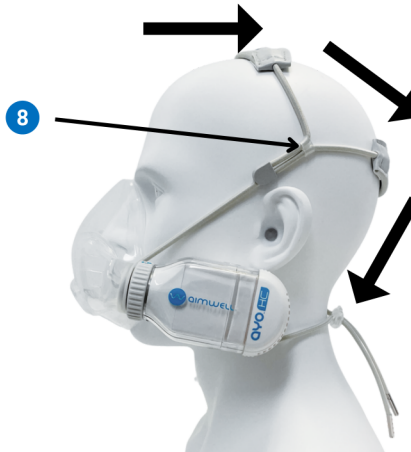


佩戴

- 按压头带尾夹上的按钮 (6) 可调节带子长度/紧度来得到大致合适的带子长度。
- 首先将下方的尼龙头带放在脖子后面，然后将面罩放在脸上相对应的位置，注意面罩下部应该在下巴的上面。
- 将两个头垫 (7) 向后滑至头顶和脑后所示位置。
- 使用头带尾夹(6) 调节尼龙绳紧度以确保舒适和密封。
- 通过滑动调节扣 (8) 来调整头垫位置，使头垫在头部稳定位置，如下图所示。
- 将两侧的尼龙带塞进气模块和呼气模块上的头带钩以保证左右两个模块不会在使用的过程中摇晃。



确保尼龙带被固定在进气模块和呼气模块上的头带钩里。

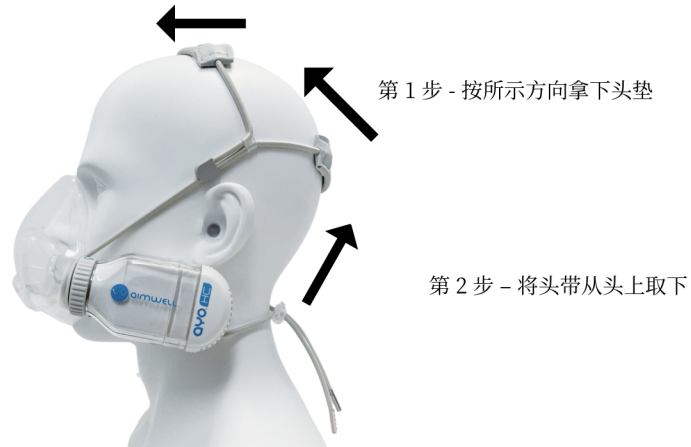


第 2 步 - 滑动两个护垫并将其放置在头顶和后脑勺上

第 1 步 - 将头带尾夹的连接的头带放在颈后

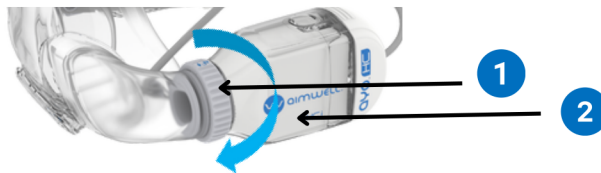
取下

- 先将两个头垫取下，再摘掉脖后的头带。（注：下次使用时可保持头带尾夹的位置不变，避免每次都调整。）
- 从头上取下面罩。



模块分离

握住呼气模块的外壳 (2)，同时按图示方向旋转扭环(1)即可从口罩上拆下模块。

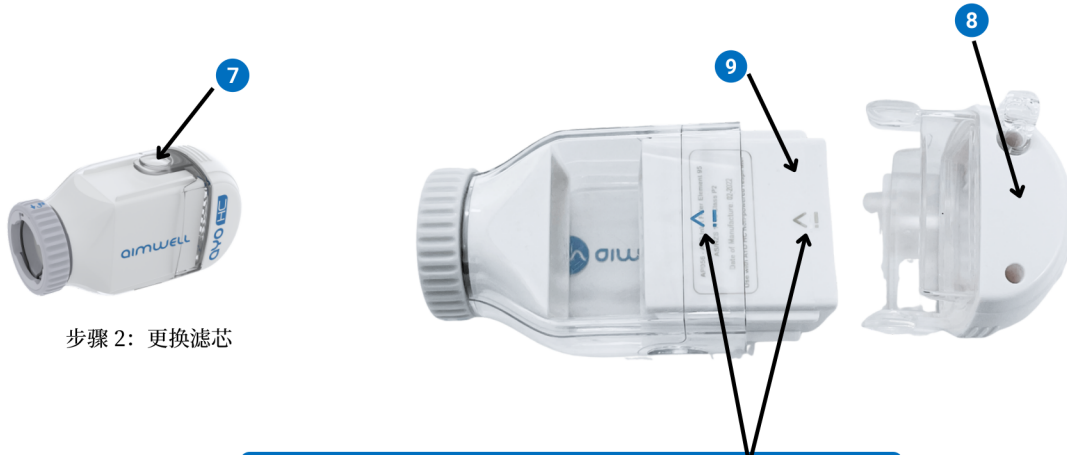


更换滤芯

更换进气模块 - HCi中的主滤芯

HCi 模块包含一个用于过滤进气颗粒物的主滤芯。

步骤 1: 按下模块按钮 (7) 并取下端盖 (8) - 现在即可更换滤芯 (9)。



步骤 2: 更换滤芯

装入主滤芯时，对齐滤芯和模块外壳的标记以确保正确的安装方向。

注意:

- 当下面任一情况发生时，请更换主滤芯：主滤芯被污染；感觉到呼吸阻力增大；使用超过三个月。
- 保质期：未开封的过滤器在室温和 50% 相对湿度下储存，自制造的年份起保质期最多为 5 年。
- 只能使用Aimwell正版的 AYO HC 主滤芯。

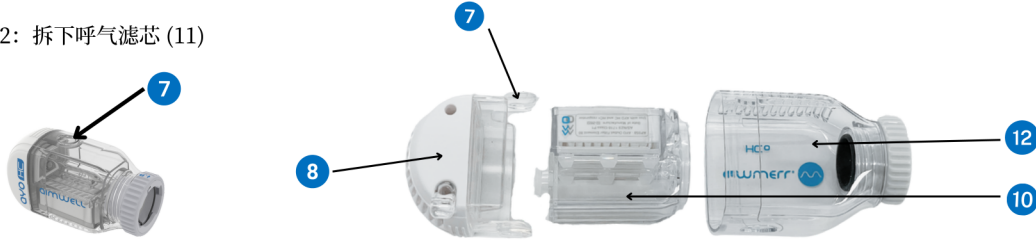
警告：滤芯的性能受异丙醇 (IPA) 影响。禁止该呼吸器或者滤芯接触异丙醇以免滤芯失效。

更换呼气模块HCo中的呼气滤芯

HCo 模块包含一个可供选择的呼气滤芯，用于过滤使用者呼气的液滴。
更换呼气滤芯的流程如下：

第 1 步：按下HCo模块外壳 (12)上的模块按钮 (7)，然后拆下端盖 (8) 和呼气滤芯座 (10)。

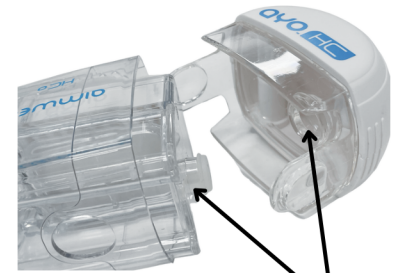
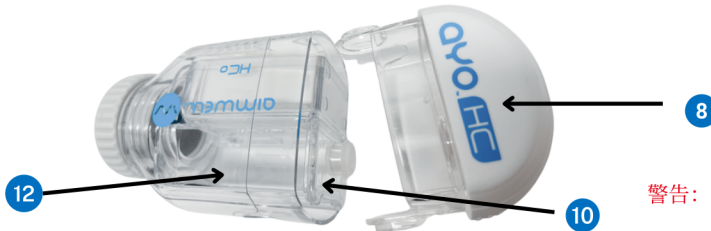
步骤 2：拆下呼气滤芯 (11)



步骤 3：将新的呼气滤芯 (11) 安装到呼气滤芯座 (10) 中，注意呼气滤芯座与端盖 (8) 正确对齐（注意呼气滤芯上的图标和呼气滤芯座上的图标对应）。



步骤 4：将呼气滤芯座 (10) 装入外壳 (12)内，然后合上端盖 (8)。



注意：在组装端盖之前，确保呼气气密封圈与端盖上的圆形特征对齐。

警告：小心不要碰到呼气阀片，确保呼气阀片和底座完美贴合。

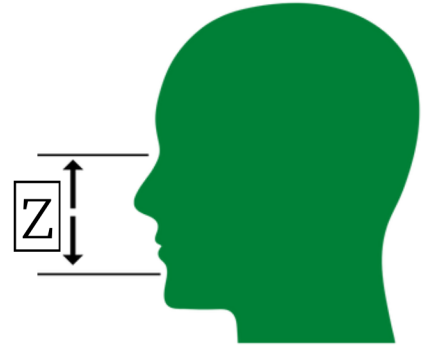
■ 如何选择口罩大小

在大多数情况下，可以根据从鼻梁顶部到下唇和下巴之间凹痕的长度（Z 尺寸）来选择口罩尺寸：

- 小号面罩：68 毫米至 80 毫米
- 中号面罩：80 毫米至 100 毫米
- 大号面罩：从 100 毫米到 113 毫米

为了确保良好的面罩贴合度，在收到面罩后，请仔细检查并查看：

- 它是否紧贴你的脸。
- 面罩上的软脸衬是否位于鼻梁顶部以及下唇和下巴之间的中点附近。



快速漏气检查

1. 将面罩组件 (MA) 戴在脸上，不安装进气和呼气模块。
2. 用大拇指堵住面罩的两端出口。



3.吸气。如果吸气时感觉面罩在挤压你的脸，并且面罩衬垫周围没有漏气的迹象，则该面罩的贴合度比较合适。

如果您感觉到或听到脸衬周围（尤其是鼻梁区域）有漏气的声音，则可能表明该尺寸的口罩和您的脸贴合度不够，这时候您可以尝试不同大小的面罩并重复上述检查。。。

■ 佩戴贴合度测试

为了彻底检查面罩的贴合度，我们建议在首次使用的时候用专业的贴合度测试设备（例如“PortaCount 呼吸器贴合度测试仪 4048”）进行适当的贴合度测试，随后每 12 个月进行一次。贴合度的测试服务可由合适的第三方服务机构提供。

贴合度测试设置程序

步骤1

将管夹 (4) 穿过面罩 (5) 的呼气出口。

HC 贴合度测试转接头由转接头主体 (1)、气嘴 (2)、硅胶管 (3) 和管夹 (4) 组成。

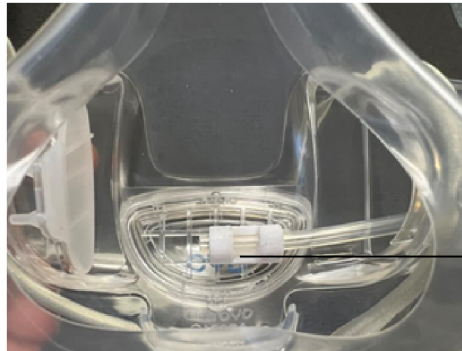
将带有硅胶管 (3) 的管夹 (4) 穿过面罩 (5) 的呼气侧。



安装管夹。

只需将管夹 (4) 按到桥组件的槽上即可。

建议将此管夹 (4) 安装在靠近右侧的位置，以便取样点靠近嘴唇的中心线。

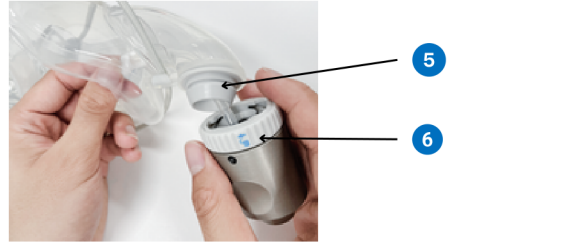


第2步

连接转接头

将转接头的底座 (6) 连接到面罩呼气侧的推入式插头 (5)。

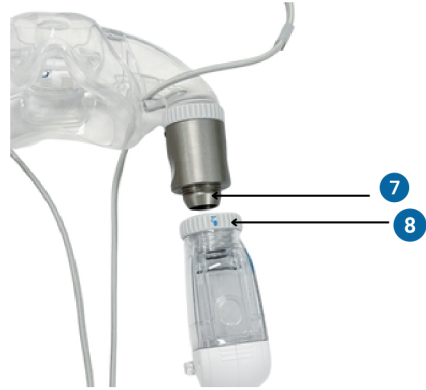
安装转接头时建议将气嘴 (2) 朝下，以便于连接贴合度测试仪器的管子。



步骤3

连接 HCo 装置。

将转接头头部 (7) 连接到 HCo 呼气模块 (8) 的连接插座上。



步骤4

连接 HCi (9)

将 HCi 中的主滤芯从 AP056 换成 AP057 高效主滤芯，然后将 HCi (9) 连接到面罩 (10)

请注意，HCi (11) 和 HCo (11) 的头带钩应朝内，以确保 HCo 工作稳定。



步骤5

连接贴合度测试仪器上的测试管

将测试管从贴合度测试仪器连接到转接头上的气嘴 (2)，贴合度测试的准备工作完成！

现在 AYO HC 已准备好进行贴合度测试。要了解进行贴合度测试的剩余步骤和详细信息，请参阅所使用的贴合度测试仪器（例如 TSI PortaCount 呼吸器密合度测试仪）的说明书。



步骤6

在完成贴合度测试后，拆下转接头

拆卸转接头时，请按照与安装过程相反的步骤进行：

- 1) 从桥组件上拆下管夹。
- 2) 将转接头与面罩和 HCo 断开，并将硅胶管和管夹从面罩内抽出。

取下转接头后，将HCi的主滤芯换回AP056，AYO MA面罩组件连接HCi和HCo 即可正常使用。



■ 维护

常规肉眼检查:

- 如果AYO MA面罩组件出现任何硬化迹象、应力迹象、裂纹、撕裂和变形, 请及时更换。
- 如果头带有任何磨损迹象, 请及时更换。
- 如果滤芯有任何损坏或裂纹, 请及时更换。
- 如果HC外壳存在任何损坏或连接问题, 请及时更换。

日常清洁:

使用AYO HC一段时间后, a) 从 AYO MA 上取下 HCo 和 HCo。

b) AYO MA 面罩组件的清洁: 用自来水并添加几滴合适的清洁剂 (如温和的洗碗液或洗衣液) 来手洗面罩内部, 包括硅胶面罩、桥插件和进气阀片 - 注意和皮肤接触的口罩表面要进行更细致的清洗。随后用自来水从内外冲洗整个面罩组件。

c) 用干布从里到外擦干口罩, 然后将其放在通风良好的干净区域直至完全干燥。

d) HCo 的干燥: 取下 HCo 的端盖, 然后取出呼气滤芯座, 并将所有部件放在通风良好的清洁区域, 直至完全干燥。

彻底清洁

对于频繁使用的 AYO HC，建议每月进行一次彻底清洁。

a) 从 AYO MA 面罩组件上拆下 HGi 和 HCo，然后按下头带尾夹上的按钮并将头带从锁定按钮中拉出，从面罩上取下头带。

随后，在不拆下前面的传声膜盖的前提下，轻轻地将硅胶面罩从桥组件上部分剥离。

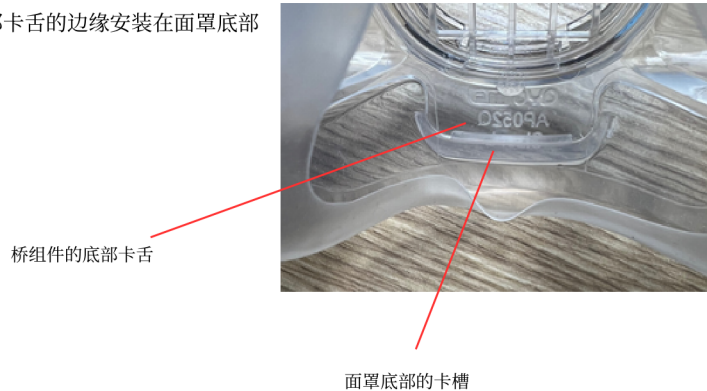


- b) 取下 HGi 和 HCo 上的端盖，拆下主滤芯和呼气滤芯。
- c) 将除了主滤芯和呼气滤芯的剩余所有部件浸泡在肥皂水或合适的清洁剂（如温和的洗碗液或洗衣液）中 10 分钟。
- d) 彻底手洗 AYO MA 面罩组件的内部和外部，特别是日常清洁时无法触及的区域，随后用自来水从内外冲洗整个面罩组件。
- e) 倒出并抖掉所有部件上的水。然后风干或使用干净的干布进一步擦干。
- f) 将所有清洗过的部件放在通风良好的清洁区域中完全干燥。
- g) 小心地将桥组件装回到面罩中，并确保桥组件的末端正确安装在面罩内。

确保桥组件的边缘与面罩内的定位边缘对齐。



h) 最后，确保桥接组件底部卡舌的边缘安装在面罩底部的卡槽中。



i) 将 HGi 和 HCo 模块组装完整以供下次使用，并确保呼气滤芯座上的呼气阀片良好且和底座完美贴合。

■ 贮存

- 日常存储：将 AYO HC 组件贮存在提供的包装盒中或合适的清洁环境中。
- 长时间不使用时，请确保包装盒免受阳光直射、灰尘、极端温度、过度潮湿和刺激性化学物质的影响。（储存条件请参阅“技术规格”）

有关 AYO HC 维护和存储的更多信息，请参阅 AS/NZS 1715。

■ 配件/消耗品

下表列出了可更换的消耗部件，配件/消耗部件可通过下面网站进行购买：

<https://aimwellbreathing.com/shop-healthcare-respirator/>

产品及配件	产品编号
中号AYO HC	AP089
小号AYO HC	AP090
大号AYO HC	AP091
AYO MA (面罩组件)	AP050Q (中)
	AP051Q (小)
	AP052Q (大)
AYO HC 进气主滤芯 95 (3 件装)	AP056
AYO HC 呼气滤芯 (3 件装)	AP092
AYO HC 头带组件	AP055
AYO HC 进气模块 - HCi	AP054i
AYO HC 呼气模块 - HCo	AP054o
AYO HC 桥组件 (包括传声膜和进气膜)	AP084
AYO HC 面罩的传声膜盖	AP085
AYO HC 贴合度测试套件	AP086

■ 技术规格

使用条件	
适用温度范围	-20°C 至 45°C
适用相对湿度范围	高达 90% 相对湿度, 无冷凝
储存条件	
温度范围	-20°C 至 70°C
滤芯的保质期	对于未开封的滤芯, 自制造的年份起在室温和 50% 相对湿度下保存最多 5 年。
尺寸和重量 (呼气和进气模块)	
尺寸	103 毫米 x 43 毫米 x 57 毫米
AYO HC 呼气模块 - HCo 重量	最大 80 克
AYO HC 进气模块 - HCi 重量	最大 75 克
标准认证	
澳大利亚	AS/NZS 1716:2012 P2
中国	GB 2626-2019 KN95
欧洲联盟	EN140 & EN143 P2 (待定)
认证机构: BSI Group ANZ Pty Ltd, Suite 1, Level 1, 54 Waterloo Road, Macquarie Park, NSW 2113, Australia	 <p>产品认证</p> <p>BSI 认证产品</p> <p>AS/NZS 1716:2012 (许可证: BMP 编号 79001)</p>

■ 故障排除

问题	原因及补救措施
口罩上的推入式插头从连接的进气或呼气模块上自行脱落。	将面罩与任何模块连接时，请务必保证把该推入式插头充分插入模块的连接插座中，并发出“咔哒”声。 插入后可轻轻拔一下面罩插头保证其无法从插座中拔出。

■ 其他信息

关键材料

面罩：医用级硅橡胶 外壳：聚碳酸酯 头带：尼龙、氯丁橡胶和合成皮革

更多资源

有关 AYO HC 的更多信息可通过网站找到：<https://aimwellbreathing.com>

■ 免责声明

您承认并同意，您将始终按照我们向您提供的任何用户文档、说明手册、指南和/或要求使用 AYO HC。

Aimwell 不作任何陈述或保证，也不对任何使用 AYO HC 的人的适用条件负责。如果您在使用 AYO HC 时感觉不舒服或呼吸困难，请停止使用 AYO HC。

■ 有限责任

在法律允许的范围内，您不会要求 Aimwell 对任何人身伤害、使用损失、利润损失、业务中断或任何类型的间接、特殊、附带、惩罚性或后果性损害（包括利润损失）承担责任。无论诉讼形式如何，无论是合同、侵权（包括疏忽）、严格产品责任还是其他形式，即使 Aimwell 已被告知或应该意识到发生此类损害的可能性。在法律允许的范围内，Aimwell 对您的任何索赔的责任，无论是合同、侵权还是任何其他责任理论，均不超过您支付的系统购买价格。

双方进一步理解，对于任何第三方（包括任何用户）未经授权访问、使用和/或更改或销毁系统或系统或您的计算机系统中包含或创建的任何数据所引起的或与之相关的损害，Aimwell 也不承担任何责任。

■ 保修期

保修期为自购买之日起 12 个月，在此期间我们免费维修或更换有故障的产品。

■ 联系方式

info@aimwellbreathing.com
(02) 7251 8689



扫描以访问官方网站
www.aimwellbreathing.com



info@aimwellbreathing.com



(02) 7251 8689